

Rady pro výkup ojetého vozidla

Znalost identifikace snižuje riziko špatného výběru a nákupu. Nová rubrika se bude postupně zabývat identifikátory jednotlivých značek vozidel. Pomocí fotodokumentace se budeme snažit ukázat, jakých chyb se vyvarovat a jak rozpoznat originální identifikátor vozidla od padělku.

Hlavními identifikátory vozidla, kterými se budeme zabývat, je ražba VIN a typový (někde známý jako výrobní) štítek. Pro konkrétní značky a někdy modely si postupně představíme vzorové sady identifikátorů, tak, jak je vyrobil výrobce, a zároveň před-

stavíme jejich padělky, tak, jak je při identifikačních kontrolách odhalila společnost Cebia. Samostatnou kapitolu budeme také věnovat pravidlům náhradní ražby a náhradnímu typovému štítku, ale i možnostem, které naše legislativa připouští.



Ražba VIN od výrobce. Takto vypadá originální ražba VIN od výrobce vozidla. Ražba bývá často přelepena ochrannou samolepicí fólií.



Detail ražby výrobcem. Zde, například u písmena E, je vidět, jak byl tento znak vyroben. Rytí začalo vpravo nahoře a bylo vytvořeno písmeno C a při druhém kroku byla vyryta prostřední část znaku. Dráhu rycího trnu lze sledovat i u číslice 8.



Ražba VIN – padělek a detail ražby – padělek.

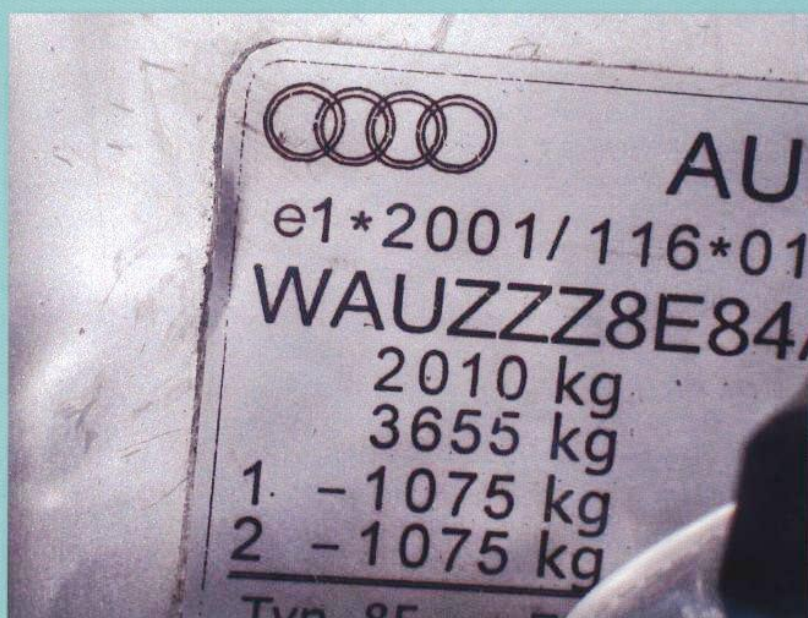
Zde je vidět, že je písmeno E vyrobeno jinou technologií a u číslice 8 není dodržena ani technologie, ani tvar znaku. Jednoznačně se zde jedná o padělek. Padělatel se snažil okopírovat technologii výrobce, ale chyby v jednotlivých znacích jsou zde patrné na první pohled.

Jako první si představíme značku Audi, konkrétně model A4, který se vyráběl od roku 2000 do roku 2007, když v roce 2005 byl sedan i kombi představen ve faceliftované podobě.

Ražba VIN jako hlavní identifikátor je u tohoto modelu umístěn na motorové stěně, ve střední horní části. Pro model je typická technologie výroby VIN – rytá ražba, kdy je rýcí trn vtlačěn do plechu karosérie a pod určitým přítlakem vyrývá jednotlivé znaky VIN.

Druhým hlavním identifikátorem vozidla je typový štítek. Legislativou jsou předepsána data, která tento štítek musí obsahovat. Jedna důležitá informace: štítek musí být na vozidlo připevněn neodstranitelným způsobem. Výrobce to řeší dvěma způsoby: plechové štítky jsou přinýtovány, plastové fólie přilepeny. Plastové fólie štítků musejí mít tu vlastnost, že pokud dojde k pokusu sejmutí štítku a přelepení jinam, fólie se musí tvarově deformovat. V současnosti to již výrobci řeší perforací fólie (stejně jako dálniční známky), kdy při sejmutí dochází k roztrhání a poškození štítku.

Takto poškozený identifikátor by měl okamžitě nutit ke zvýšené pozornosti a vysvětlení prodávajícího bychom měli brát pouze jako informaci, ne jako základ vlastního rozhodnutí. Pokud existuje jakékoliv, byť



Deformace fólie typového štítku.

Na levé straně štítku je patrná deformace okraje. Štítek byl s největší pravděpodobností přelepen, což v lepším případě znamená opravu havarované části vozidla, v horším případě změnu identifikace vozidla.

sebemenší podezření či obava, je třeba kontaktovat odborníky. Kontrola identifikátorů takového vozidla není finančně náročná s ohledem na cenu vozidla, o kterou lze jinak po koupi dost rychle a nenávratně přijít. Proto je taková kontrola odborníkem zárukou investice.

red, s využitím podkladů Cebia

cebia[®]